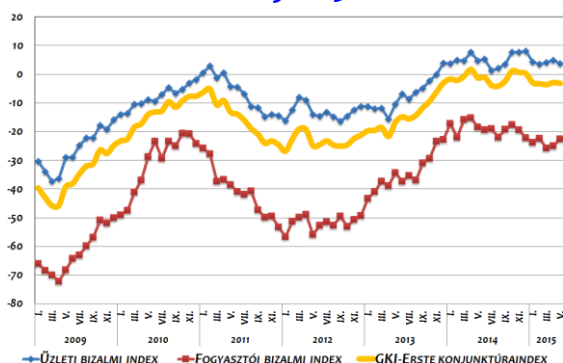


## Üzleti és fogyasztói várakozások (2015. május)

Májusban némi hullámvás mellett már ötödik hónapja stagnált a GKI-Erste konjunktúra-index (szezonális hatásoktól megtisztított) értéke, melynek szintje így továbbra is viszonylag optimista hangulatot tükröz. A GKI ([www.gki.hu](http://www.gki.hu)) által, az EU támogatásával végzett felmérés szerint az üzleti várakozások kissé rosszabbak, a fogyasztóiak viszont valamivel jobbakként lettek az áprilisinál.

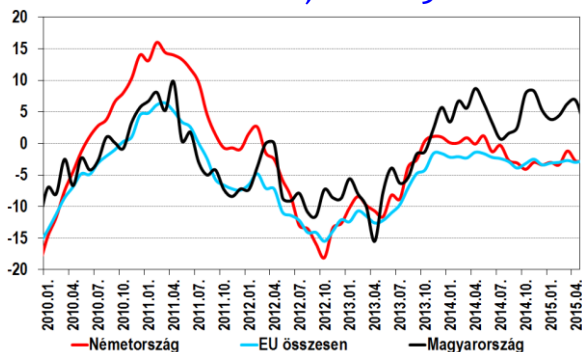
GKI-Erste konjunktúraindex és összetevői,  
2009-2015



Forrás: GKI

Az **üzleti szférán** belül – a jelentősen optimistábbá vált szolgáltató cégek kivételével – minden ágazat érezhetően pesszimistább lett az áprilisinál. Ugyanakkor az építőipar kivételével még mindig valamivel több a javulásra, mint romlásra számító vállalat.

Az ipari bizalmi index Magyarországon és az EU-ban, 2010-2015

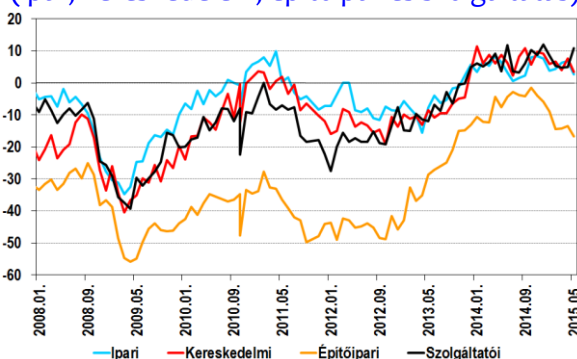


Forrás: EU, a GKI felmérései

Az **iparban** véget ért a bizalmi index három hónapos emelkedése, sőt a mutató a januári szint alá csökkent. Ezt főleg a termelési kilátások, valamint a bel- és külföldi rendelésállomány romló megítélése magyarázza. Az elmúlt időszak termelését is kedvezőtlenebbnek érezték a válaszolók, mint áprilisban, de itt a változás csekély volt.

Az **építőipari** bizalmi index bő fél éve enyhén romló tendenciát jelez, májusban folytatódott a csökkenés. Májusban az előző háromhavi termelés és a rendelésállomány megítélése is kedvezőtlenebbé vált. A **kereskedelmi** bizalmi index ideig legalacsonyabb értékére került, de továbbra is az elmúlt több mint másfél évet jellemző, viszonylag keskeny sávban maradt. Az eladási pozíció megítélése jelentősen növekvő készletszint mellett rosszabb lett, míg a rendelések várható alakulását kissé kedvezőbbnek érezték a válaszolók. A **szolgáltatói** bizalmi index visszaemelkedett a tavaly őszi szintre. Az általános üzletmenet, valamint az elmúlt és a következő időszak forgalmának megítélése egyaránt jobb lett.

Üzleti bizalmi indexek, 2008-2015  
(ipar, kereskedelem, építőipar és szolgáltatás)

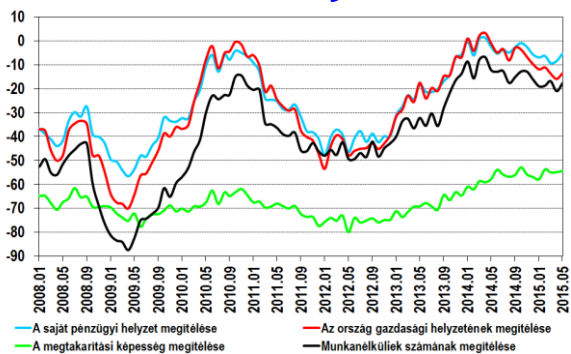


Forrás: GKI

A **foglalkoztatási szándék** a szolgáltatások kivételével minden ágazatban romlott, különösen az iparban. A lakosság munkanélküliség-től való félelme viszont csökkent. Az iparban

és az építőiparban kissé még mindig több az **árcsökkenésre**, mint az emelkedésre számító cég, de a válaszadók döntő többsége változatlan árakra számít. A kereskedelmi és a szolgáltató cégeknél valamicskét nőtt az ár-emelést tervezők aránya, a fogyasztók inflációs várakozása viszont tovább csökkent. A **magyar gazdaság kilátásainak** megítélése - az e tekintetben az áprilisihoz hasonló véleményt mondó szolgáltatások kivételével - minden ágazatban rosszabb lett; az iparban utoljára 2013 őszén volt a most májusihoz hasonló. Ugyanakkor a lakosság véleménye pozitívan változott.

### GKI fogyasztói bizalmi index és komponensei, 2008-2015



Forrás: GKI

A **GKI fogyasztói bizalmi index** májusban idei csúcsára került. Az emberek saját pénzügyi helyzetük és megtakarítási képességük következő egy évét kissé jobbnak ítélték, mint az előző hónapban. A lakosság a nagy értékű tartós fogyasztási cikkek jelenlegi vásárlási feltételeit némileg romlónak, a következő egy évit viszont kissé javulónak érzékelte.

### Módszertani magyarázat:

A GKI Gazdaságkutató Zrt. – az EU módszertanának megfelelően – konjunktúra-indexének kiszámításakor az üzleti szférán belül az ipar, a kereskedelem az építőipar és a szolgáltató szektor, illetve a lakosság várakozásait veszi figyelembe. A GKI-Erste konjunktúraindex a lakossági bizalmi index és az üzleti bizalmi index súlyozott átlaga.

Az üzleti bizalmi indexet az ipari, a kereskedelmi, az építőipari és a szolgáltató vállalkozások üzletmenetére, forgalmi és foglalkoztatási várakozásaira vonatkozó kérdésekre adott

válaszokból számítjuk. (A szolgáltató szféra cégei közül – hasonlóan az EU gyakorlatához – a pénzügyi és a közszolgáltatások területén működő vállalkozások egyelőre nem szerepelnek a vizsgált szektorok között.) Szezonálisan kiigazított adatokat közlünk, ami megfelelő matematikai módszerekkel kiszűri a szezonális hatások (például a téli és a nyári időjárás különbségei, a karácsony előtti nagyobb kereslet, a nyári szabadságok miatti kisebb termelés) okozta eltéréseket.

A fogyasztói bizalmi indexet a háztartások pénzügyi, az ország gazdasági és munkanélküliségi helyzetének várt alakulására, továbbá a megtakarítási kilátásokra vonatkozó kérdésekre adott válaszokból számítjuk.

### A GKI-Erste konjunktúraindex és összetevői, 2009-2015

Év	H	Üzleti bizalmi index	Fogyasztói bizalmi index	GKI-Erste konjunktúraindex
2012.	I.	-16,3	-56,6	-26,8
	II.	-12,4	-51,2	-22,5
	III.	-8,1	-49,9	-19
	IV.	-9	-48,8	-19,3
	V.	-14	-55,9	-24,9
	VI.	-14,6	-52,6	-24,5
	VII.	-13,3	-51,4	-23,2
	VIII.	-14,9	-52,7	-24,7
	IX.	-16,4	-49,5	-25
	X.	-14,6	-53	-24,6
	XI.	-12,4	-50,7	-22,4
	XII.	-11,3	-49,3	-21,2
2013.	I.	-11,3	-43,4	-19,6
	II.	-12,0	-40,9	-19,5
	III.	-11,9	-37,3	-18,5
	IV.	-15,6	-38,9	-21,7
	V.	-10,5	-34,4	-16,7
	VI.	-6,9	-37,3	-14,8
	VII.	-8,6	-35,3	-15,5
	VIII.	-6,3	-36,9	-14,3
	IX.	-4,8	-31,0	-11,6
	X.	-2,3	-29,4	-9,3
	XI.	-0,1	-23,3	-6,1
	XII.	4,0	-22,7	-2,9
2014.	I.	3,8	-17,2	-1,7
	II.	4,9	-22,0	-2,1
	III.	4,7	-15,9	-0,7
	IV.	7,7	-15,3	1,7
	V.	4,8	-18,4	-1,2
	VI.	5,4	-19,3	-1,0
	VII.	1,4	-18,9	-3,9
	VIII.	2,2	-21,9	-4,1
	IX.	3,6	-19,1	-2,3
	X.	7,8	-17,6	1,2
	XI.	7,7	-19,4	0,7
	XII.	8,1	-22,1	0,2
2015.	I.	4,4	-23,8	-2,9
	II.	3,5	-22,4	-3,2
	III.	4,2	-25,8	-3,6
	IV.	4,9	-25,0	-2,9
	V.	3,7	-22,6	-3,1