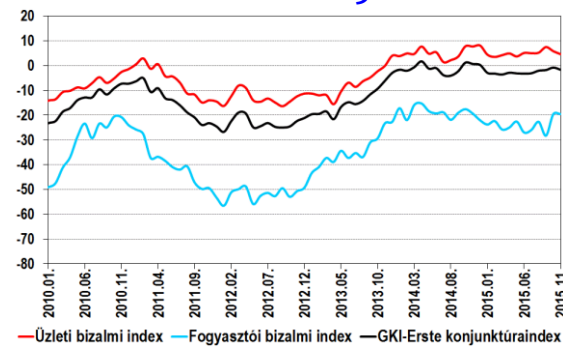


Üzleti és fogyasztói várakozások (2015. november)

Novemberben négyhónapos emelkedés után kissé csökkent a GKI-Erste konjunktúra-index (szezónális hatásoktól megtisztított) értéke. A GKI (www.gki.hu) által, az EU támogatásával végzett felmérés szerint a fogyasztói várakozások pontosan az októberi, idei csúcstól jelentő szinten maradtak, az üzletiek viszont szeptemberi tetőpontjukhoz képest év eleji szintjükre estek. A gazdasági várakozások idei alakulására egy viszonylag szűk sávon belüli, de mindvégig aránylag erős optimizmust sugalló hullámmás jellemző.

GKI-Erste konjunktúraindex és összetevői, 2010-2015

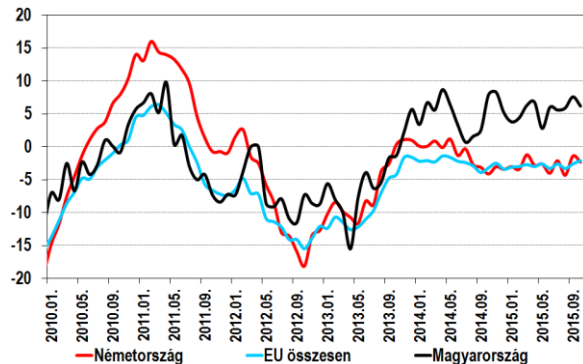


Forrás: GKI

Novemberben az **üzleti várakozásokon** belül az ipari és kereskedelmi bizalmi index hibahatáron belüli mértékben emelkedett, az építőipari és szolgáltatói viszont érezhetően esett. Az **iparban** az elmúlt időszak termelésének és a készleteknek a megítélése javult, a rendelésállományoké stagnált - de ezen belül az exportrendeléseké romlott -, a termelési kilátásoké viszont kedvezőtlenebb lett. A válaszadók a beruházások idei csökkenését jelezték, jövőre viszont szerény növekedést terveznek.

Az **építőipari** bizalmi index október után novemberben is csökkent, értéke visszatért az augusztusi szintre. Folytatódott az év egészére jellemző hullámmás. Novemberben az előző háromhavi termelés megítélése némileg, a rendelésállomány értékelése jelentősebben romlott.

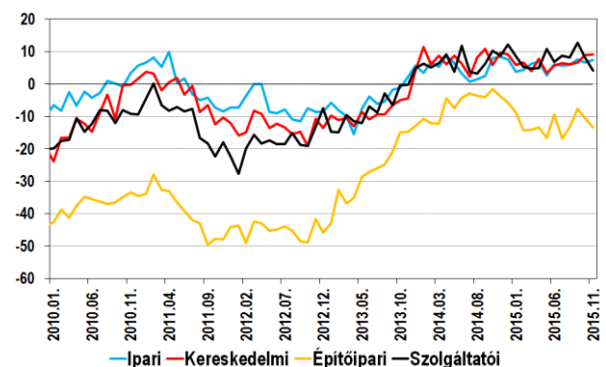
Az ipari bizalmi index Magyarországon és az EU-ban, 2010-2015



Forrás: EU, GKI

A **kereskedelmi** bizalmi index értéke hibahatáron belüli mértékben emelkedett. Ezzel egyrészt továbbra is bennmaradt az elmúlt, több mint 1,5 évet jellemző viszonylag keskeny sávon, másrészt viszont tavaly december óta nem volt ilyen magas szinten. Az eladási pozíció és az elmúlt időszak teljesítményének megítélése romlott, míg a várható rendeléseké kissé kedvezőbb lett. A **szolgáltatói** bizalmi index csökkenésében az általános üzletmenet, az elmúlt negyedévi és a várható forgalom megítélésének romlása egyaránt szerepet játszott.

Üzleti bizalmi indexek, 2010-2015 (ipar, kereskedelem, építőipar és szolgáltatás)



Forrás: GKI

A **foglalkoztatási** várakozások a kereskedelem kivételével minden ágazatban és a lakosság körében is valamelyest javultak. Az **áremelési** törekvés a kereskedelemben és az iparban valamivel erőteljesebb lett, novemberben az emelésre számítók aránya már az utóbbiaknál is

meghaladta a csökkenést váróké. Az építőiparban az áremelésre és árcsökkenésre számító cégek aránya most is szinte azonos. A szolgáltatók áremelési törekvése gyengült. Mérséklődött a fogyasztók inflációs várakozása is. A **magyar gazdaság kilátásainak** megtétele minden ágazatban – különösen az iparban – kedvezőbb lett, s az építőipar kivételével mindenhol a javulásra számítók kerültek szerény többségbe. A fogyasztók véleménye nem változott.

A **GKI fogyasztói bizalmi index** novemberben az októberi jelentős javulást követően stagnált. A lakosság saját várható pénzügyi helyzetét valamivel jobbnak, várható megtakarítási képességét sokkal kedvezőtlenebbnek vélte, mint októberben.

MÓDSZERTANI MAGYARÁZAT:

A GKI Gazdaságkutató Zrt. – az EU módszertanának megfelelően – konjunktúra-indexének kiszámításakor az üzleti szférán belül az ipar, a kereskedelem az építőipar és a szolgáltató szektor, illetve a lakosság várakozásait veszi figyelembe. A GKI-Erste konjunktúra-index a lakossági bizalmi index és az üzleti bizalmi index súlyozott átlaga.

Az üzleti bizalmi indexet az ipari, a kereskedelmi, az építőipari és a szolgáltató vállalkozások üzletmenetére, forgalmi és foglalkoztatási várakozásaira vonatkozó kérdésekre adott válaszokból számítjuk. (A szolgáltató szféra cégei közül – hasonlóan az EU gyakorlatához – a pénzügyi és a közszolgáltatások területén működő vállalkozások egyelőre nem szerepelnek a vizsgált szektorok között.) Szezonálisan kiigazított adatokat közlünk, ami megfelelő matematikai módszerekkel kiszűri a szezonális hatások (például a téli és a nyári időjárás különbségei, a karácsony előtti nagyobb kereslet, a nyári szabadságok miatti kisebb termelés) okozta eltéréseket.

A fogyasztói bizalmi indexet a háztartások pénzügyi, az ország gazdasági és munkanélküliségi helyzetének várt alakulására, továbbá a megtakarítási kilátásokra vonatkozó kérdésekre adott válaszokból számítjuk.

A GKI-ERSTE KONJUNKTÚRAINDEX ÉS ÖSSZETEVŐI, 2009-2015

Év	Hó	Üzleti bizalmi index	Fogyasztói bizalmi index	GKI-Erste konjunktúraindex
2012.	I.	-16,3	-56,6	-26,8
	II.	-12,4	-51,2	-22,5
	III.	-8,1	-49,9	-19
	IV.	-9	-48,8	-19,3
	V.	-14	-55,9	-24,9
	VI.	-14,6	-52,6	-24,5
	VII.	-13,3	-51,4	-23,2
	VIII.	-14,9	-52,7	-24,7
	IX.	-16,4	-49,5	-25
	X.	-14,6	-53	-24,6
	XI.	-12,4	-50,7	-22,4
	XII.	-11,3	-49,3	-21,2
2013	I.	-11,3	-43,4	-19,6
	II.	-12,0	-40,9	-19,5
	III.	-11,9	-37,3	-18,5
	IV.	-15,6	-38,9	-21,7
	V.	-10,5	-34,4	-16,7
	VI.	-6,9	-37,3	-14,8
	VII.	-8,6	-35,3	-15,5
	VIII.	-6,3	-36,9	-14,3
	IX.	-4,8	-31,0	-11,6
	X.	-2,3	-29,4	-9,3
	XI.	-0,1	-23,3	-6,1
	XII.	4,0	-22,7	-2,9
2014.	I.	3,8	-17,2	-1,7
	II.	4,9	-22,0	-2,1
	III.	4,7	-15,9	-0,7
	IV.	7,7	-15,3	1,7
	V.	4,8	-18,4	-1,2
	VI.	5,4	-19,3	-1,0
	VII.	1,4	-18,9	-3,9
	VIII.	2,2	-21,9	-4,1
	IX.	3,6	-19,1	-2,3
	X.	7,8	-17,6	1,2
	XI.	7,7	-19,4	0,7
	XII.	8,1	-22,1	0,2
2015.	I.	4,4	-23,8	-2,9
	II.	3,5	-22,4	-3,2
	III.	4,2	-25,8	-3,6
	IV.	4,9	-25,0	-2,9
	V.	3,7	-22,6	-3,1
	VI.	5,1	-27,0	-3,2
	VII.	5,0	-26,0	-3,1
	VIII.	5,2	-22,7	-2,1
	IX.	7,5	-28,3	-1,8
	X.	5,8	-19,6	-0,8
	XI.	4,6	-19,6	-1,7

GKI GAZDASÁGKUTATÓ ZRT.

1092, Budapest, Ráday u. 42-44.

Telefon: 06-1-318-1284

E-mail: gki@gki.hu

További információk:

Karsai Gábor (karsai.gabor@gki.hu); Petz Raymund (petz.raymund@gki.hu)