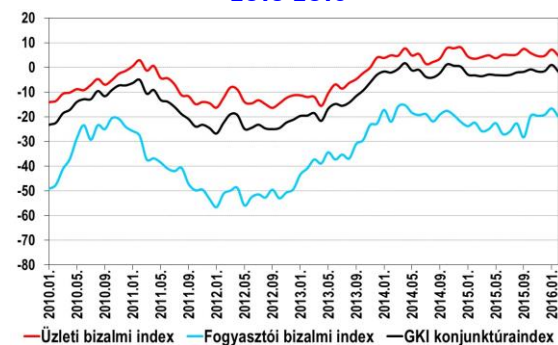


Üzleti és fogyasztói várakozások (2016. február)

Februárban a januári, igen magas szinthez képest egy éve nem látott mértékben csökkent a **GKI** konjunktúraindex (szezoniális hatásoktól megtisztított) értéke. A **GKI** (www.gki.hu) által, az EU támogatásával végzett felmérés szerint minden ágazatban és a fogyasztók körében is romlottak a várakozások, de így is meglehetősen optimista hangulatot tükröznek.

**GKI konjunktúraindex és összetevői,
2010-2016**



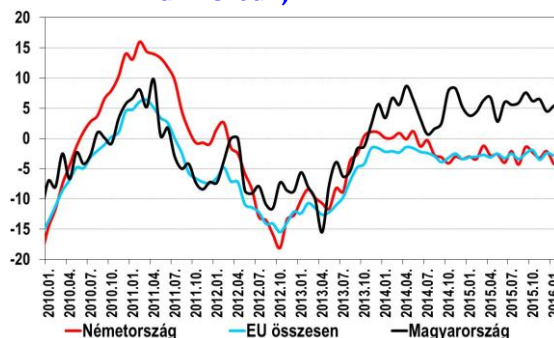
Forrás: **GKI**

Az **üzleti bizalmi index** minden ágazatban esett, de a kereskedelemben csak egészen minimálisan. Az **ipari bizalmi index** februári csökkenése sem nagy, de az elmúlt hónapok hullámválásai következtében értéke a tavaly tavaszi szintre került. Februárban januárhoz képest nem változott a termelési helyzet megítélése, s kissé javultak a termelési várakozások; romlott viszont a rendelésállományokról – ezen belül az exportrendelésekről – és a készletekről alkotott vélemény. Az **építőipari bizalmi index** 2015 eleje óta egy szűk sávban ingadozik, a mostani csökkenés a nyári mélypont megközelítését jelenti. Februárban az előző háromhavi termelés megítélése és a rendelésállomány értékelése is számottevően romlott.

A **kereskedelmi bizalmi index** hibahatáron belül csökkent, így továbbra is az elmúlt, immár több mint két évet jellemző, viszonylag keskeny sáv közepén maradt. Az eladási

pozíció megítélése csökkenőnek érzett készlet szint mellett rosszabb lett, míg a rendelések várható alakulását a januárihoz hasonlóan minősítették a válaszadók.

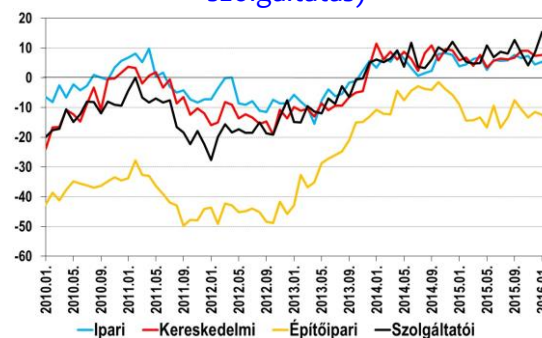
Az ipari bizalmi index Magyarországon és az EU-ban, 2010-2016



Forrás: EU, a **GKI** felmérései

A **szolgáltatói bizalmi index** a januári megugrás után februárban annál kevésbé, de érezhetően csökkent. Kedvezőtlenebbé vált az üzletmenet, az elmúlt időszak és a várható forgalom megítélése is.

**Üzleti bizalmi indexek, 2010-2016
(ipar, kereskedelem, építőipar és szolgáltatás)**



Forrás: **GKI**

A **foglalkoztatási hajlandóság** az építőipar kivételével – ahol nem változott – minden ágazatban gyengült, s kissé erősödött a lakosság munkanélküliségtől való félelme is. Az **áremelési szándék** az iparban kissé gyengült, a többi ágazatban viszont erősödött, miként a fogyasztók inflációs várakozása is. Az építőiparban az áremelésre törekvő cé-

gek aránya februárban hosszú idő után érdemben meghaladta az árcsökkenést valószínűsítőket, de a többség továbbra is változatlan értékesítési árakkal kalkulál. A **magyar gazdaság kilátásait** minden ágazat a januárnál érezhetően kedvezőtlenebbnek látta, s kissé pesszimistább lett a lakosság is.

A **GKI fogyasztói bizalmi index** februárban háromhavi emelkedést követően őszi szintjére csökkent. A fogyasztók következő egy évben várható pénzügyi helyzetüket és megtakarítási képességüket sokkal kedvezőtlenebbnek ítélték, mint januárban. A lakosság a nagy értékű tartós fogyasztási cikkek jelenre vonatkozó vásárlási lehetőségét javulónak, a következő egy évre vonatkozót viszont kissé romlónak érzekelte.

MÓDSZERTANI MAGYARÁZAT:

A **GKI** Gazdaságkutató Zrt. – az EU módszertanának megfelelően – konjunktúra-indexének kiszámításakor az üzleti szférán belül az ipar, a kereskedelem az építőipar és a szolgáltató szektor, illetve a lakosság várakozásait veszi figyelembe. A **GKI** konjunktúraindex a lakossági bizalmi index és az üzleti bizalmi index súlyozott átlaga.

Az üzleti bizalmi indexet az ipari, a kereskedelmi, az építőipari és a szolgáltató vállalkozások üzletmenetére, forgalmi és foglalkoztatási várakozásaira vonatkozó kérdésekre adott válaszokból számítjuk. (A szolgáltató szféra cégei közül – hasonlóan az EU gyakorlatához – a pénzügyi és a közszolgáltatások területén működő vállalkozások egyelőre nem szerepelnek a vizsgált szektorok között.) Szezonálisan kiigazított adatokat közlünk, ami megfelelő matematikai módszerekkel kiszűri a szezonális hatások (például a téli és a nyári időjárás különbségei, a karácsony előtti nagyobb kereslet, a nyári szabadságok miatti kisebb termelés) okozta eltéréseket.

A fogyasztói bizalmi indexet a háztartások pénzügyi, az ország gazdasági és munkanélküliségi helyzetének várt alakulására, továbbá a megtakarítási kilátásokra vonatkozó kérdésekre adott válaszokból számítjuk.

A GKI konjunktúraindex és összetevői, 2012-2016

Év	Hó	Üzleti bizalmi index	Fogyasztói bizalmi index	GKI-Erste konjunktúraindex
2012.	I.	-16,3	-56,6	-26,8
	II.	-12,4	-51,2	-22,5
	III.	-8,1	-49,9	-19
	IV.	-9	-48,8	-19,3
	V.	-14	-55,9	-24,9
	VI.	-14,6	-52,6	-24,5
	VII.	-13,3	-51,4	-23,2
	VIII.	-14,9	-52,7	-24,7
	IX.	-16,4	-49,5	-25
	X.	-14,6	-53	-24,6
	XI.	-12,4	-50,7	-22,4
	XII.	-11,3	-49,3	-21,2
2013	I.	-11,3	-43,4	-19,6
	II.	-12,0	-40,9	-19,5
	III.	-11,9	-37,3	-18,5
	IV.	-15,6	-38,9	-21,7
	V.	-10,5	-34,4	-16,7
	VI.	-6,9	-37,3	-14,8
	VII.	-8,6	-35,3	-15,5
	VIII.	-6,3	-36,9	-14,3
	IX.	-4,8	-31,0	-11,6
	X.	-2,3	-29,4	-9,3
	XI.	-0,1	-23,3	-6,1
	XII.	4,0	-22,7	-2,9
2014.	I.	3,8	-17,2	-1,7
	II.	4,9	-22,0	-2,1
	III.	4,7	-15,9	-0,7
	IV.	7,7	-15,3	1,7
	V.	4,8	-18,4	-1,2
	VI.	5,4	-19,3	-1,0
	VII.	1,4	-18,9	-3,9
	VIII.	2,2	-21,9	-4,1
	IX.	3,6	-19,1	-2,3
	X.	7,8	-17,6	1,2
	XI.	7,7	-19,4	0,7
	XII.	8,1	-22,1	0,2
2015.	I.	4,4	-23,8	-2,9
	II.	3,5	-22,4	-3,2
	III.	4,2	-25,8	-3,6
	IV.	4,9	-25,0	-2,9
	V.	3,7	-22,6	-3,1
	VI.	5,1	-27,0	-3,2
	VII.	5,0	-26,0	-3,1
	VIII.	5,2	-22,7	-2,1
	IX.	7,5	-28,3	-1,8
	X.	5,8	-19,6	-0,8
	XI.	4,6	-19,6	-1,7
	XII.	4,7	-19,2	-1,5
2016	I.	7,2	-16,6	1,0
	II.	4,6	-20,2	-1,8