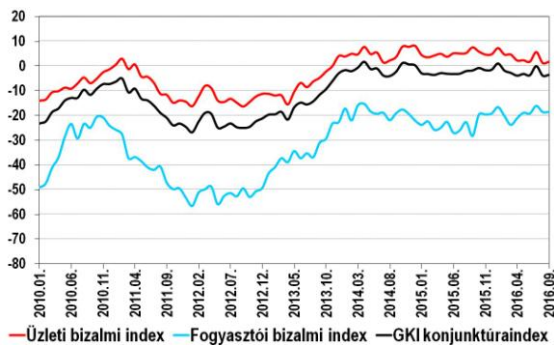


Üzleti és fogyasztói várakozások (2016. szeptember)

Szeptemberben ideig, augusztusi mélypontját követően hibahatáron belül emelkedett a GKI konjunktúraindex. A GKI (www.gki.hu) által, az EU támogatásával végzett felmérés szerint az üzleti várakozások minimálisan javultak, a fogyasztóiak lényegében nem változtak. A GKI konjunktúraindex két éve viszonylag magas szinten hullámzik, de ezen belül most szeptemberben alacsony.

GKI konjunktúraindex és összetevői,
2010-2016

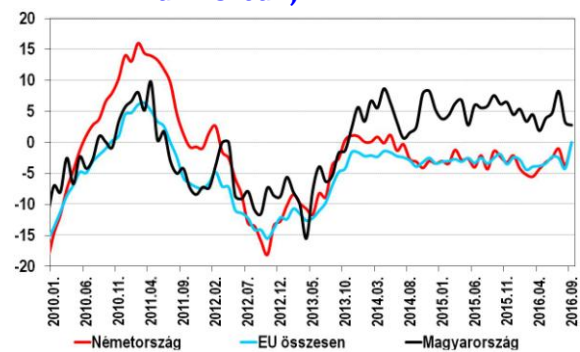


Forrás: GKI

Az **üzleti szférán** belül szeptemberben az ipari bizalmi index tovább csökkent, az építőipari és a kereskedelmi emelkedett, a szolgáltatói nem változott. Az **iparban** az elmúlt és a következő három hónap termelésének, valamint a készletállományok megítélése is kedvezőbb lett, a rendelésállományokról – ezen belül az exportról – alkotott vélemény azonban sokkal rosszabb. Az **építőipari** bizalmi index – kéthavi csökkenés után – szeptemberben érezhetően emelkedett. A magasépítő cégek kilátásai jelentősen javultak, a mélyépítőké viszont tovább romlottak. Az előző háromhavi termelés megítélése nem változott, a rendelésállományé viszont határozottan javult. A **kereskedelmi** bizalmi index az előző kéthavi jelentős csökkenés után kissé emelkedett, de így sem tudott visz-

szemelkedni a júniussal záródó, több mint két évet jellemző viszonylag keskeny sávba. Az eladási pozíció és a rendelések megítélése kedvezőbb lett, a készleteké viszont kedvezőtlenebb.

Az ipari bizalmi index Magyarországon és az EU-ban, 2010-2016



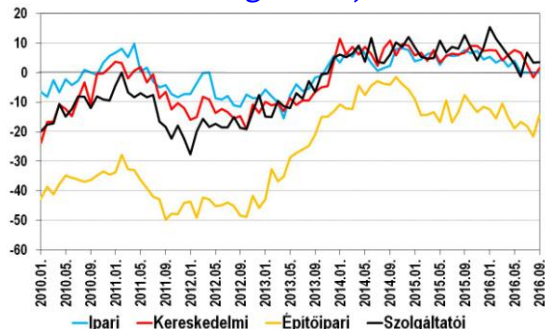
Forrás: EU, a GKI felmérései

A **szolgáltatói** bizalmi index szeptemberben nem változott az előző hónaphoz képest. Az általános üzletmenet megítélése változatlan, az előző időszak forgalmát pedig kissé kedvezőbben, a következőt viszont borúsabban ítélték meg a válaszadók, mint augusztusban.

A **foglalkoztatási** szándék az ipar kivételével minden ágazatban erősödött, ugyanakkor kissé nőtt a lakosság munkanélküliségtől való féelme. Az építőiparban egyes féléves csúcsára jutott a foglalkoztatási hajlandóság, de érezhető a javulás a szolgáltatásoknál is. Hasonló a helyzet az **áremelési** törekvésnél is, itt is csak az ipar áremelési terve gyengült, a többi ágazat erősödött, különösen a kereskedelemé. A kereskedelem kivételével azonban minden ágazatban továbbra is óriási többségben vannak az árszínvonal stagnálására számító cégek. Erősödött a fogyasztók inflációs várakozása is. A **magyar gazdaság helyzete** az építőiparban jelentősen, az iparban

és a fogyasztók körében kissé kedvezőbbnek látták az augusztusnál, a kereskedelmi és a szolgáltató cégek viszont valamivel rosszabbnak.

Üzleti bizalmi indexek, 2010-2016 (ipar, kereskedelem, építőipar és szolgáltatás)



Forrás: GKI

A GKI fogyasztói bizalmi index szeptemberben az augusztusi csökkenést követően nem változott. A lakosság várható pénzügyi helyzetét jobbnak, várható megtakarítási képességét viszont rosszabbnak ítélte, mint augusztusban. A fogyasztók a nagy értékű tartós fogyasztási cikkek vásárlási lehetőségét kissé javulónak érezték.

MÓDSZERTANI MAGYARÁZAT:

A GKI Gazdaságkutató Zrt. – az EU módszertanának megfelelően – konjunktúra-indexének kiszámításakor az üzleti szférán belül az ipar, a kereskedelem az építőipar és a szolgáltató szektor, illetve a lakosság várakozásait veszi figyelembe. A GKI konjunktúraindex a lakossági bizalmi index és az üzleti bizalmi index súlyozott átlaga.

Az üzleti bizalmi indexet az ipari, a kereskedelmi, az építőipari és a szolgáltató vállalkozások üzletmenetére, forgalmi és foglalkoztatási várakozásaira vonatkozó kérdésekre adott válaszokból számítjuk. (A szolgáltató szféra cégei közül – hasonlóan az EU gyakorlatához – a pénzügyi és a közszolgáltatások területén működő vállalkozások egyelőre nem szerepelnek a vizsgált szektorok között.) Szezonálisan kiigazított adatokat közlünk, ami megfelelő matematikai módszerekkel kiszűri a szezonális hatások (például a téli és a nyári időjárás különbségei, a karácsony előtti nagyobb kereslet, a nyári szabadságok miatti kisebb termelés) okozta eltéréseket.

A fogyasztói bizalmi indexet a háztartások pénzügyi, az ország gazdasági és munkanélküliségi helyzetének várt alakulására, továbbá a megtakarítási kilátásokra vonatkozó kérdésekre adott válaszokból számítjuk.

A GKI konjunktúraindex és összetevői, 2012-2016

Év	Hó	Üzleti bizalmi index	Fogyasztói bizalmi index	GKI konjunktúraindex
2012.	I.	-16,3	-56,6	-26,8
	II.	-12,4	-51,2	-22,5
	III.	-8,1	-49,9	-19
	IV.	-9	-48,8	-19,3
	V.	-14	-55,9	-24,9
	VI.	-14,6	-52,6	-24,5
	VII.	-13,3	-51,4	-23,2
	VIII.	-14,9	-52,7	-24,7
	IX.	-16,4	-49,5	-25
	X.	-14,6	-53	-24,6
	XI.	-12,4	-50,7	-22,4
	XII.	-11,3	-49,3	-21,2
2013	I.	-11,3	-43,4	-19,6
	II.	-12,0	-40,9	-19,5
	III.	-11,9	-37,3	-18,5
	IV.	-15,6	-38,9	-21,7
	V.	-10,5	-34,4	-16,7
	VI.	-6,9	-37,3	-14,8
	VII.	-8,6	-35,3	-15,5
	VIII.	-6,3	-36,9	-14,3
	IX.	-4,8	-31,0	-11,6
	X.	-2,3	-29,4	-9,3
	XI.	-0,1	-23,3	-6,1
	XII.	4,0	-22,7	-2,9
2014.	I.	3,8	-17,2	-1,7
	II.	4,9	-22,0	-2,1
	III.	4,7	-15,9	-0,7
	IV.	7,7	-15,3	1,7
	V.	4,8	-18,4	-1,2
	VI.	5,4	-19,3	-1,0
	VII.	1,4	-18,9	-3,9
	VIII.	2,2	-21,9	-4,1
	IX.	3,6	-19,1	-2,3
	X.	7,8	-17,6	1,2
	XI.	7,7	-19,4	0,7
	XII.	8,1	-22,1	0,2
2015.	I.	4,4	-23,8	-2,9
	II.	3,5	-22,4	-3,2
	III.	4,2	-25,8	-3,6
	IV.	4,9	-25,0	-2,9
	V.	3,7	-22,6	-3,1
	VI.	5,1	-27,0	-3,2
	VII.	5,0	-26,0	-3,1
	VIII.	5,2	-22,7	-2,1
	IX.	7,5	-28,3	-1,8
	X.	5,8	-19,6	-0,8
	XI.	4,6	-19,6	-1,7
	XII.	4,7	-19,2	-1,5
2016	I.	7,2	-16,6	1,0
	II.	4,6	-20,2	-1,8
	III.	4,6	-23,8	-2,8
	IV.	2,2	-21,1	-3,9
	V.	2,3	-18,9	-3,2
	VI.	1,7	-19,2	-3,7
	VII.	5,6	-16,1	0,0
	VIII.	1,2	-18,6	-3,9
	IX.	1,7	-18,5	-3,6