

1. a. melléklet

R+B Építő és Szolgáltató Bt.  
1192 Budapest Zoltán u. 24. fszt.1.

---

## ÉPÜLETGÉPÉSZ KIVITELI TERV

Országgyűlés Hivatala  
2024. évi építési és beruházási jellegű klíma-szellőzés munkái

Országház Látogató központ és mélygarázs  
Lampertz szerverterem páratlanító berendezés cseréje  
1055 Budapest Kossuth L. tér 1-3.

MEGRENDELŐ:

Országgyűlés Hivatala  
Gazdasági és működtetési igazgatóság  
Műszaki főosztály  
Országházi üzemfenntartási osztály  
1055 Budapest, Kossuth Lajos tér 1-3.

---

2024. március 29.

Siedl 9



# TARTALOMJEGYZÉK

Országház Látogató központ és mélygarázs  
Lampertz szerverterem páratlanító berendezés cseréje  
1055 Budapest Kossuth L. tér 1-3.

épületgépészet kiviteli tervéhez

## IRATANYAG:

- Tervezői nyilatkozat
- Műszaki leírás
- Árazatlan költségvetés

# TERVEZŐI NYILATKOZAT

Országház Látogató központ és mélygarázs  
Lampertz szerverterem párátlanító berendezés cseréje  
1055 Budapest Kossuth L. tér 1-3.

## épületgépészet kiviteli tervéhez

Kijelentem, hogy a fenti tervdokumentáció, a tervezett műszaki megoldások megfelelnek az országos és ágazati (szakmai) szabványoknak, műszaki előírásoknak, továbbá az általános érvényű hatósági előírásoknak, rendeleteknek és határozatoknak, azoktól eltérés nem vált szükségessé.

A terv szerinti kiépítés esetén a rendszer biztonságosan üzemeltethető, a kívánt feladatot ellátja.

A tervdokumentáció elkészítéséhez szükséges szakképesítéssel és jogosultságokkal rendelkezem.

**Ez a dokumentáció a vonatkozó jogszabályok szerint szerzői jogvédelemben részesül.**

Budapest, 2024. március 29.



Réti János  
okl. épületgépész mérnök  
G 01-10581



# ÉPÜLETGÉPSZ MŰSZAKI LEÍRÁS

Országház Látogató központ és mélygarázs  
Lampertz szerverterem páratlanító berendezés cseréje  
1055 Budapest Kossuth L. tér 1-3.

## épületgépészet kiviteli tervéhez

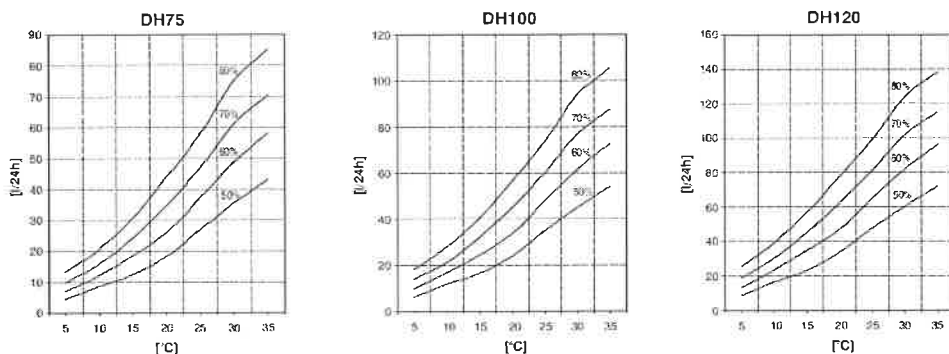
### 1. ELŐZMÉNYEK

Az Országházhoz tartozó Látogatóközpont és mélygarázs együttesében a -3szinti mélygarázsban található a Lampertz szerverterem. Itt a szerverterem melletti gépészeti helyiségben került telepítésre a szerverterem páratlanítását végző berendezés. Az épület és ezzel együtt a gépészeti berendezések átadása óta eltelt 10 év. Ennyi idő után a folyamatos karbantartás mellett is megérett a készülék a cserére, hogy a további biztonságos üzem fenntartható legyen.

### 2. FELADAT LEÍRÁSA

A szóban páratlanító berendezés Hidros DH75 típusú, melynek névleges páratlanító teljesítménye 75,1 liter/nap. A gép mérete 570x550x770mm, hűtőközege R407c.

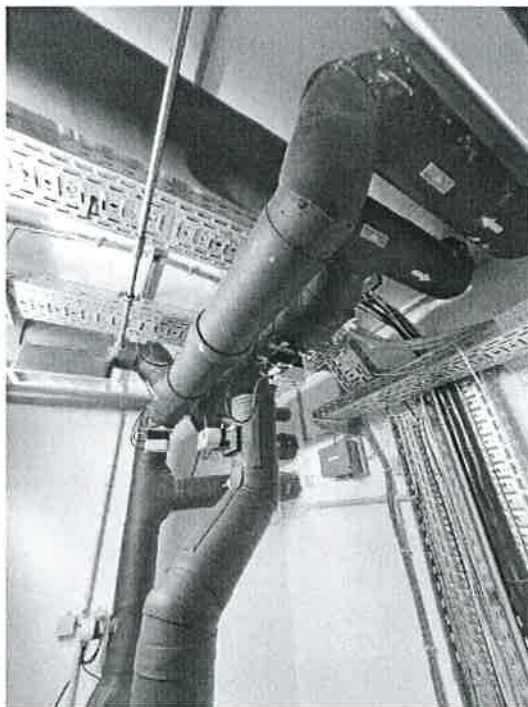
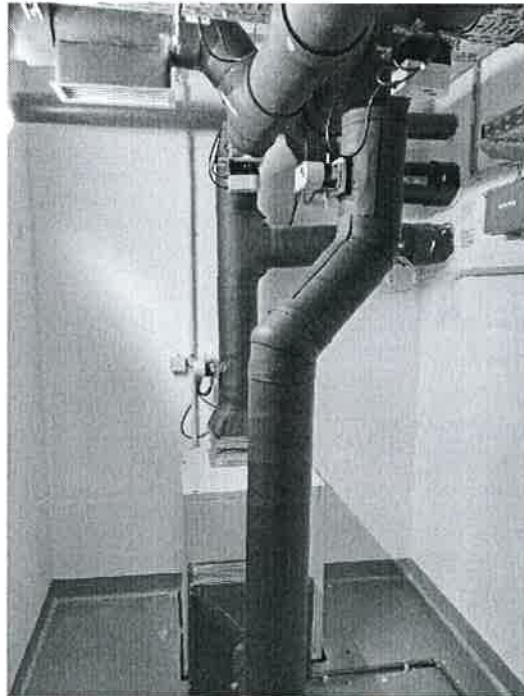
*jelenlegi berendezés gyári katalógus kivonata a paramétereivel*



Mod.		75	100	120
Umíditiá aszereltá / Moisture removed / Entfeuchtungsleistung / Extraction <sup>(1)</sup>	l/24h	75,1	93,7	124,0
Potenza assorbita / Input power / Leistungsaufnahme / Puissance absorbée <sup>(2)</sup>	KW	1,45	1,65	2,15
Corrente assorbita / Input current / Nennstromaufnahme / Intensité absorbée <sup>(3)</sup>	A	7,3	8,5	11,3
Portata aria / Air flow / Volumenstrom / Débit d'air	m <sup>3</sup> /s	0,277	0,277	0,333
Prevalenza statica utáo / Available static pressure / Ext. Pressung / Pression disponible	Pa	50	50	50
Réfrigerante / Refrigerant / Kältemittel / Réfrigérant		R407C	R407C	R407C
Pressione sonora / Sound pressure / Schalldruck / Pression sonore <sup>(4)</sup>	dB(A)	56	58	59
Peso / Weight / Gewicht / Poids	Kg	66	75	79
Alimentazione / Power supply / Betriebsspannung / Alimentation	V~/Hz	230/1 ~ /50		

A berendezés légcsatorna hálózattal csatlakozik a szerverteremhez és a kültérhez. A légcsatornába épített motoros pillangó szelepekkel állítható, hogy teljes recirkulációs üzemben forgassa a szárított levegőt a szerverteremben, vagy külső frisslevegőt is juttasson be a helyiségbe. A berendezés az Országház épületfelügyeleti rendszerébe (Sauter rendszer) van integrálva.

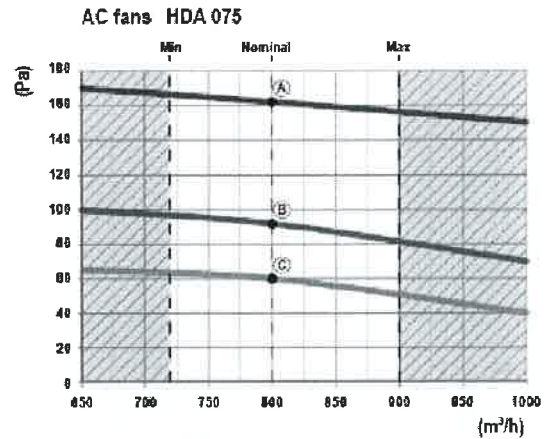
*helyszíni fotók a jelenlegi párátlanító beépítéséről*



A meglévővel azonos típusú berendezést már nem gyártják, helyette a HDA sorozatot kell alkalmazni. Ebből is létezik 75-ös méret, aminek a páratlanítási teljesítménye 73,0 liter/nap. Ennek a gépnek a mérete némileg eltér a jelenlegitől, 819x400x800mm, hűtőközege R410A. A berendezésből létezik a szívó és a nyomóoldalon légcsatornázzható kivitel FARC típus megjelöléssel. Az alábbi képen a berendezés gyári katalógus kivonata látható a gép paramétereivel.

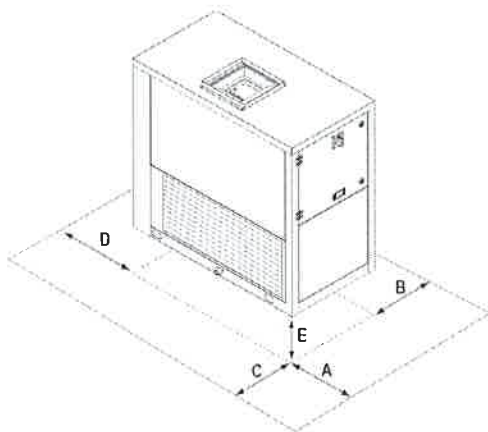
*beépítendő berendezés paramétere*

HDA		75
Moisture removed at 30°C - 80%	l/24h	73,0
Moisture removed at 30°C - 60%	l/24h	56,6
Moisture removed at 27°C - 60%	l/24h	49,4
Moisture removed at 20°C - 60%	l/24h	34,5
Moisture removed at 10°C - 70%	l/24h	26,6
Nominal input power at 30°C-80%	kW	1,40
Maximum input power	kW	1,8
Maximum input current	A	7,1
Peak current	A	25,0
Air Flow	m <sup>3</sup> /h	800
Available static pressure	Pa	50÷150
Refrigerant		R410A
Refrigerant charge	Kg	0,55
Global warming potential (GWP)		2088
Equivalent CO <sub>2</sub> charge	t	1,15
Sound power <sup>(1)</sup>	dB(A)	59
Sound pressure <sup>(2)</sup>	dB(A)	52
Power supply	V/Ph/Hz	230/1/50



			075
A (High speed)	Input power	kW	0,20
	Input current	A	0,90
B (Medium speed)	Input power	kW	0,19
	Input current	A	0,85
C (Low speed)	Input power	kW	0,18
	Input current	A	0,80

*beépítési védőtávolságok értékei*

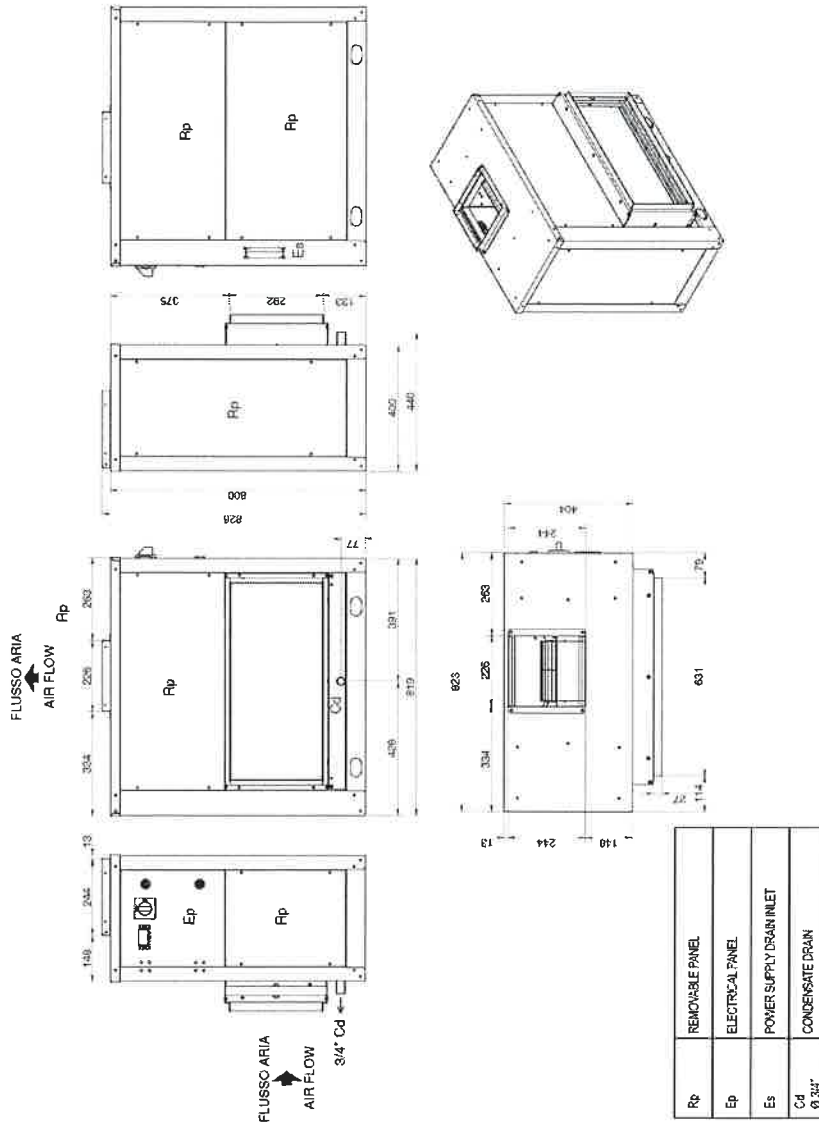


Mod.	A	B	C	D	E
75	400	300	500	300	200
100	400	300	500	300	200
150	500	300	500	300	200
200	500	300	500	300	200



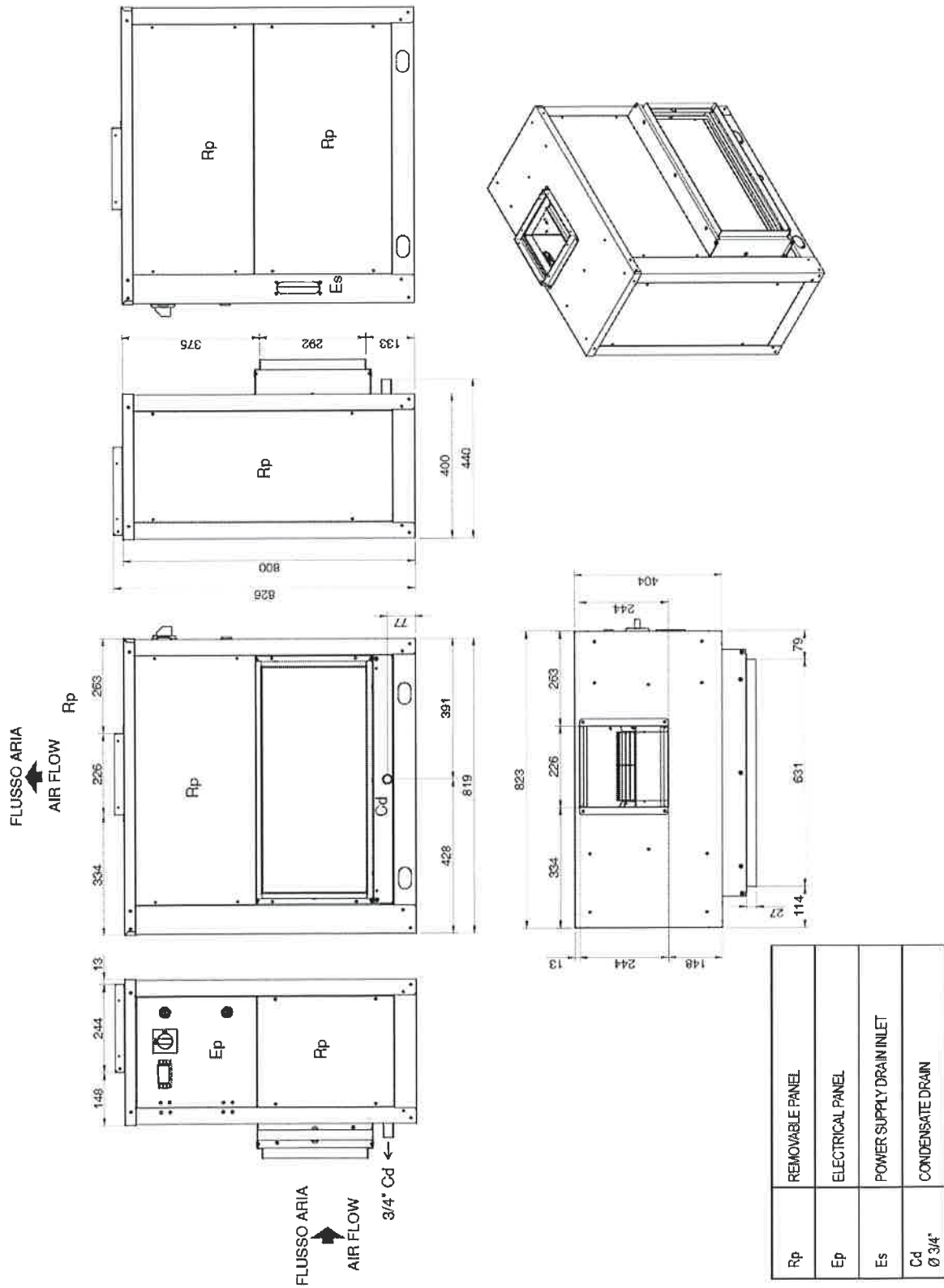
beépítendő légcsatornázható berendezés méretei

75 - 100 (FARC)



ban lévő te forgó  
 technikai helyiségek folyamatos téli-nyári hűtést igényelnek napi 24óraban. Ezért a  
 meglévő klímák cseréjére állandó 24órás üzemre alkalmas „ipari kivitelű” spliteket  
 terveztünk.

75 - 100 (FARC)



A párátlanító cseréjéhez először ideiglenes ki kell kötni az elektromos betápot és az épületfelügyeleti kapcsolatot.

Ezután bontandó a szívó- és nyomóoldali légtechnikai csatlakozás oly mértékben, hogy a lecserélendő és az új gép a helyiségből ki- ill. bevihető legyen. A légcsatornába épített motoros elzárók a helyükön maradnak, azokon nem változtatunk.

Ezután elbontandó a szükséges mértékben a réz kondenzvíz vezeték.

Az elbontandó készülékből a hűtőközeget le kell fejteni, majd veszélyes hulladékként elszállítani, megsemmisíteni. Ezután lehet magát a készüléket elszállítani lerakó helyre.

Az új készüléket az előzőekben leírt minimális védőtávolságok betartása mellett kell telepíteni a meglévő készülék helyére. A párátlanító alá MAFUND rezgéscsillapító lemezt kell elhelyezni. Az új készüléket a meglévő kialakításhoz hasonlóan rezgéscsillapító elem és átmeneti idom közbeiktatásával lehet visszacsatlakoztatni a légtechnikai hálózatra, mely  $\varnothing 160\text{mm}$  méretű. A légcsatorna elemek horganyzott acélból készülnek, és 10mm vastag zártcellás párazáró szigeteléssel kell ellátni (a jelenlegi kiépítés szerint).

A légtechnikai kapcsolatok helyreállítása után a berendezés kondenzvíz elvezetését is be kell kötni a korábbi csatlakozási pontra. Ez a meglévő kiépítés szerint  $\varnothing 22\text{mm}$  méretű rézcsővel történhet forrasztott kötésekkel.

Az elektromos betáp és az épületfelügyeleti kapcsolatok összekötése után következhet a berendezés üzembehelyezése, üzempróbája.

A meglévő berendezés R407c, míg a tervezett berendezés R410A hűtőközeggel üzemel. A hűtőközeg lefejtésével, megsemmisítésével kapcsolatos munkákat, a hűtőközeg mozgásokat, a Nemzeti Klímavédelmi Hatóság (NKH) rendszerében rögzíteni kell!

### 3. ÁLTALÁNOS KÖVETELMÉNYEK

Minden anyag, berendezés kompletten, fő, - mellék, - segédanyagokkal szerelve, nyomáspróbázva, előírt mázolással, szigeteléssel, tartókkal, - támasztókkal, függesztő szerkezetekkel, forgó, - mozgó, - rezgő szerkezetekkel összefüggésben lévő hálózatok, csővezetékek, berendezések rezgésszigetelő alátétekkel, rezgésmegszakító elemekkel, megfelelő alapozásra elhelyezve készítenendő.

Minden tartó, függesztő, csőkeret, alapkeret legalább horganyzott acél, vagy alumínium, szükség esetén rozsdamentes kivitelű.

Nyomás ill. tömörségi próbák, üzembe helyezés, beszabályozások, műszaki átadás, a kezelőszemélyzet megfelelő mértékű kiképzése, műbizonylatolások, gépkönyvek, műszaki dokumentációk, a kivitelezett állapotnak megfelelő átadási dokumentációk a vállalkozás kereteibe tartoznak.

A kivitelezés során minden ide vonatkozó magyar szabványt, munkavédelmi, tűzvédelmi előírást be kell tartani.

A tervtől való eltérés csak a tervező jóváhagyásával történhet!

A műszaki leírásban, a költségvetésben ill. a terveken szereplő gyártmányok minőségi szintet jelölnek. Azonos műszaki tartalmú és minőségű berendezésekkel helyettesíthetők.

#### **4. SZIVÁRGÁSVIZSGÁLAT**

A 310/2008. (XII.20.) Korm. rendelet szerinti kötelező szivárgásvizsgálat. A rendelet értelmében az üzemeltető vagy tulajdonos köteles az első üzembeállításakor és időszakonként kötelező szivárgásvizsgálatot elvégeztetni, és ezt az országos, központi monitorozó rendszerben regisztrálni, dokumentumait feltölteni.

#### **5. ÉPÜLETGÉPÉSZETI RENDSZEREK, MINT ÉPÍTÉSI TERMÉKEK BEÉPÍTÉSÉNEK SZABÁLYAI**

A 275/2013 (VII.6.) számú „az építési termék építménybe történő betervezésének és beépítésének, ennek során a teljesítmény igazolásának részletes szabályairól” szóló Kormányrendelet előírja, hogy építési terméket csak akkor lehet beépíteni, ha rendelkezik az e rendeletben előírt -az építési termék gyártójának- a termék teljesítményére vonatkozó teljesítmény nyilatkozatával. A teljesítmény nyilatkozat kiadásával gyártó felelősséget vállal azért, hogy az építési termék megfelel a nyilatkozatban rögzített teljesítménynek.

A teljesítmény nyilatkozat kiállításának és alkalmazásának szabályait az említett Kormányrendelet illetve a 305/2011/EU európai parlamenti és tanácsi rendelet tartalmazza.

A tervdokumentációban szereplő meghatározott építési termékek csak akkor helyettesíthetők más termékekkel, ha azok rendelkeznek egyenértékű nyilatkozattal.

#### **6. SZABVÁNYOK, MŰSZAKI ELŐÍRÁSOK**

MSZ-11101/1-85	Hűtőberendezések biztonsági előírásai Általános követelmények
OTÉK	Országos Építésügyi Szabályzat
54/2014.(XII.5.). BM	Országos Tűzvédelmi Szabályzatról
3/2002. II.8.)	SZCSM-EüM munkahelyek munkavédelmi követelményei
3/2003 (I.25.) BM-GKM-KvVM	együttes rendelet az építési termékek műszaki követelményeinek megfelelésig igazolásának, valamint forgalomba hozatalának és felhasználásának részletes szabályiról.
1996 évi LIII. Törvény	a természet védelméről, az 1995. évi LIII. Törvény kiegészítéseként
1996 évi LVIII. Törvény	a tervező és szakértő mérnökök, valamint építészek szakmai kamaráiról

1993. évi XCIII. Törvény a munkavédelemről


1995. évi LIII. Törvény a környezet védelmének általános szabályairól

1997. évi LXXVIII. Törv. a az épített környezet alakításáról és védelméről

4/2002. (II. 20.) SZCSM – EüM együttes rendelet az építési munkahelyeken és az  
építési folyamatok során megvalósítandó minimális  
munkavédelmi követelményekről

191/2009 (IX.15) Korm. r. az építőipari kivitelezési tevékenységről

Budapest, 2024. március 29.



Réti János  
okl. épületgépész mérnök  
G 01-10581

1. sz. melléklet

R+B Építő és Szolgáltató Bt.  
1192 Budapest Zoltán u. 24. fszt.1.

---

## ÉPÜLETGÉPÉSZ KIVITELI TERV

Országgyűlés Hivatala  
2024. évi építési és beruházási jellegű klíma-szellőzés munkái

Országház Látogató központ és mélygarázs  
technikai helyiségek split klímáinak cseréje  
1055 Budapest Kossuth L. tér 1-3.

MEGRENDELŐ:

Országgyűlés Hivatala  
Gazdasági és működtetési igazgatóság  
Műszaki főosztály  
Országközi üzemfenntartási osztály  
1055 Budapest, Kossuth Lajos tér 1-3.

---

2024. március 28.

*Székely*



# TARTALOMJEGYZÉK

Országház Látogató központ és mélygarázs  
technikai helyiségek split klímáinak cseréje  
1055 Budapest Kossuth L. tér 1-3.

épületgépészet kiviteli tervéhez

## IRATANYAG:

Tervezői nyilatkozat  
Műszaki leírás  
Klíma típusok táblázata: meglévő/tervezett készülékek  
Árazatlan költségvetés

## TERVRAJZOK:

Gh-01	-2 szinti alaprajz, Meglévő állapot	M=1:200
Gh-02	-1 szinti alaprajz, Meglévő állapot	M=1:200
Gh-03	-2 szinti alaprajz, Meglévő állapot	M=1:200
Gh-04	-1 szinti alaprajz, Meglévő állapot	M=1:200



# TERVEZŐI NYILATKOZAT

Országház Látogató központ és mélygarázs  
technikai helyiségek split klímáinak cseréje  
1055 Budapest Kossuth L. tér 1-3.

## épületgépészet kiviteli tervéhez

Kijelentem, hogy a fenti tervdokumentáció, a tervezett műszaki megoldások megfelelnek az országos és ágazati (szakmai) szabványoknak, műszaki előírásoknak, továbbá az általános érvényű hatósági előírásoknak, rendeleteknek és határozatoknak, azoktól eltérés nem vált szükségessé.

A terv szerinti kiépítés esetén a rendszer biztonságosan üzemeltethető, a kívánt feladatot ellátja.

A tervdokumentáció elkészítéséhez szükséges szakképesítéssel és jogosultságokkal rendelkezem.

**Ez a dokumentáció a vonatkozó jogszabályok szerint szerzői jogvédelemben részesül.**

Budapest, 2024. március 28.



Réti János  
okl. épületgépész mérnök  
G 01-10581



# ÉPÜLETGÉPSZ MŰSZAKI LEÍRÁS

Országház Látogató központ és mélygarázs  
technikai helyiségek split klímáinak cseréje  
1055 Budapest Kossuth L. tér 1-3.

## épületgépészet kiviteli tervéhez

### 1. ELŐZMÉNYEK

Az Országházhoz tartozó Látogatóközpont és mélygarázs együttesében több technikai helyiség (elektromos kapcsolóterek, UPS, trafó ... ) hűtését helyiségenként split klímákkal oldották meg. Az átadás óta eltelt 10 év után a folyamatos karbantartás mellett is megértek a készülékek a cserére a további biztonságos üzem érdekében.

Jelen terv az üzemeltetés által összeállított, legidőszerűbb hűtő berendezésekkel foglalkozik.

### 2. FELADAT LEÍRÁSA

A szóban forgó technikai helyiségek folyamatos téli-nyári hűtést igényelnek napi 24 órában. Ezért a meglévő klímák cseréjére állandó 24 órás üzemre alkalmas „ipari kivitelű” spliteket terveztünk.

A betervezett készülékek kiválasztásánál figyelembe vettük a jelenlegi beépítési paramétereket, és azonos kialakítású spliteket választottunk ki. A beltéri és a kültéri egységek a meglévő készülékek helyére telepítendőek a jelenlegi csövezés és elektromos bekötések megtartása mellett. A beépítendő készülékek fali távvezérlővel, és meglévő épületfelügyelettel való kommunikációra képes felszereléssel kerülnek beépítésre.

A klímák cseréje az alábbi lépésekkel történhet.

- A kültéri és a beltéri egység elektromos betápjainak valamint az épületfelügyeleti kapcsolatainak az ideiglenes kikötése az elektromos hálózatról.
- Hűtőközeg lefejtése az előírásoknak megfelelő acél palackokba, elszállítása, megsemmisítése (veszélyes hulladék).
- Az egységek hűtőköri és cseppvíz oldali csatlakozásának oldása, kikötése.
- A kültéri és beltéri egységek bontása, *(az elszállítása, megsemmisítése nem a Vállalkozó feladata)*.
- A meglévő/megmaradó csövezés többszöri átmosása/átöblítése, nitrogénes tisztítása és szárítása.
- A meglévő tartószerkezet szükség szerinti átalakítása az új készülékek elhelyezéséhez.
- Készülékek beépítése az elbontott egységek helyére.

- A készülékek hűtőköri és cseppvíz oldali bekötése a meglévő/megmaradó csatlakozási pontokra azok szükséges szerű átalakításával.
- Hűtőkör vákuumozása.
- Hűtőkör hűtőközeggel való feltöltése, szükség hiányzó mennyiség rátöltése.
- A készülékek elektromos és épületfelületei bekötése, fali távszabályzó telepítése.
- Beüzemelés, üzempróba

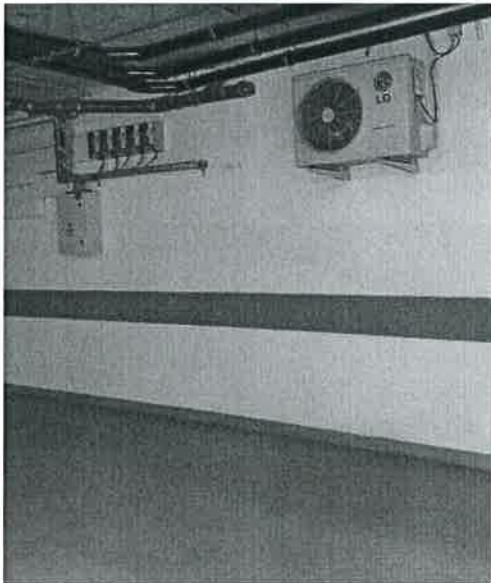
A szükséges csőszereléshez a hűtési rendszerhez illeszkedő, szavatolt minőségű (KS), hűtéstechnikai tisztított vörösrézcső alkalmazandó, fittingekkel. A hűtési vezetéseket 13 mm vastag párazáró csőháj hőszigeteléssel kell ellátni.

A meglévő klímák hűtőközege R410A ill. R32, míg a tervezett klímák R32 hűtőközeggel üzemelnek.

**FONTOS**, hogy klímák cseréjével valamint a hűtőközeg lefejtésével/visszatöltésével, kapcsolatos munkákat, a hűtőközeg mozgásokat, a beüzemelést a Nemzeti Klímavédelmi Hatóság (NKH) rendszerében a munkálatok alatt folyamatosan rögzíteni kell!

### 3. FELMÉRÉSI FOTÓK

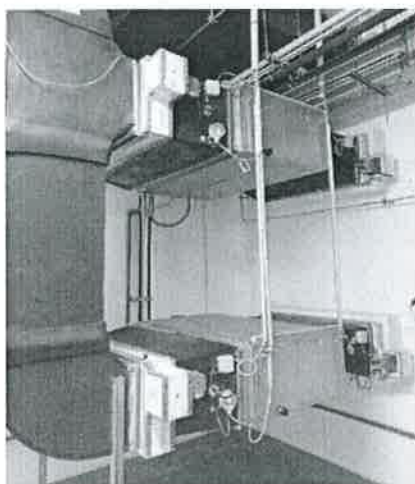
1. számú klíma (120. helyiség – UPS)



2. számú klíma (153. helyiség – Erősáramú elosztó)



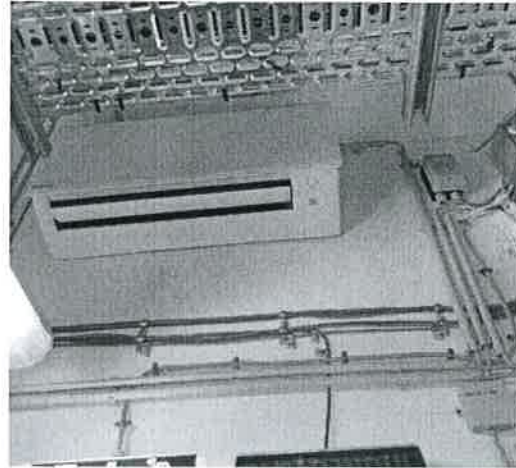
3-4-5-6. számú klímák (156. helyiség - ELMŰ trafó hűtése)



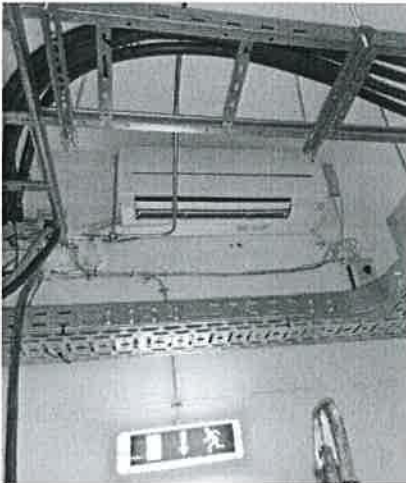
7-8-9. számú klíma kültéri egységek



7. sz. beltéri (159. helys. – UPS)



8. sz. beltéri (161. helys. – KIF kapcs.)



9. sz. beltéri (162. helys. – Dísz- és térvilágítás.)



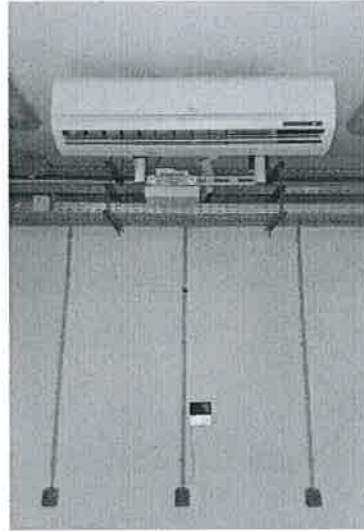
10-11. számú klímák (-2 szint 274. helyiség - Liftgépház)



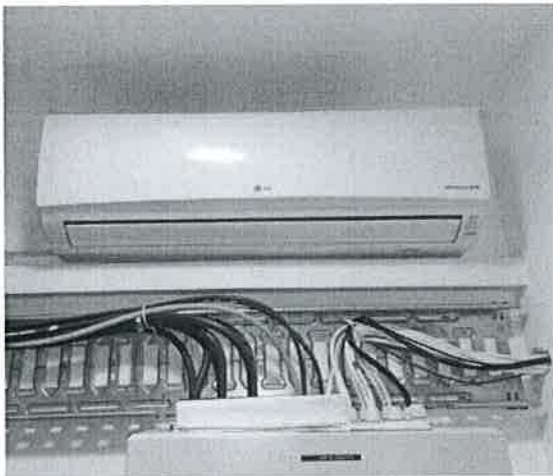
12-13-14. számú klíma kültéri egységek



12. sz. beltéri (102/2. helys. – Elektr. kapcs.)



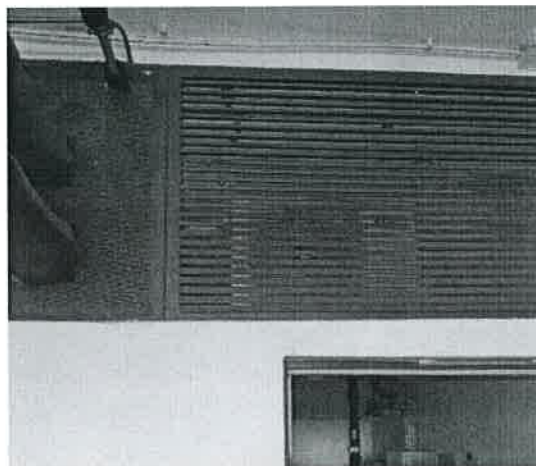
13. sz. beltéri (132/1. helys. – Raktár)



14. sz. beltéri (132/2. helys. – Raktár)



15. sz. számú klíma (-2 szint 224. helyiség – Diszpécser tartózkodó)



## 4. ÁLTALÁNOS KÖVETELMÉNYEK

Minden anyag, berendezés kompletten, fő, - mellék, - segédanyagokkal szerelve, nyomáspróbázva, előírt mázolással, szigeteléssel, tartókkal, - támasztókkal, függesztő szerkezetekkel, forgó, - mozgó, - rezgő szerkezetekkel összefüggésben lévő hálózatok, csővezetékek, berendezések rezgésszigetelő alátétekkel, rezgésmegszakító elemekkel, megfelelő alapozásra elhelyezve készítendő.

Minden tartó, függesztő, csőkeret, alapkeret legalább horganyzott acél, vagy alumínium, szükség esetén rozsdamentes kivitelű.

Nyomás ill. tömörségi próbák, üzembe helyezés, beszabályozások, műszaki átadás, a kezelőszemélyzet megfelelő mértékű kiképzése, műbizonylatolások, gépkönyvek, műszaki dokumentációk, a kivitelezett állapotnak megfelelő átadási dokumentációk a vállalkozás kereteibe tartoznak.

A kivitelezés során minden ide vonatkozó magyar szabványt, munkavédelmi, tűzvédelmi előírást be kell tartani.

A tervtől való eltérés csak a tervező jóváhagyásával történhet!

A műszaki leírásban, a költségvetésben ill. a terveken szereplő gyártmányok minőségi szintet jelölnek. Azonos műszaki tartalmú és minőségű berendezésekkel helyettesíthetők.

## 5. SZIVÁRGÁSVIZSGÁLAT

A 310/2008. (XII.20.) Korm. rendelet szerinti kötelező szivárgásvizsgálat. A rendelet értelmében az üzemeltető vagy tulajdonos köteles az első üzembeállításakor és időszakonként kötelező szivárgásvizsgálatot elvégeztetni, és ezt az országos, központi monitorozó rendszerben regisztrálni, dokumentumait feltölteni.

## 6. ÉPÜLETGÉPÉSZETI RENDSZEREK, MINT ÉPÍTÉSI TERMÉKEK BEÉPÍTÉSÉNEK SZABÁLYAI

A 275/2013 (VII.6.) számú „az építési termék építménybe történő betervezésének és beépítésének, ennek során a teljesítmény igazolásának részletes szabályairól” szóló Kormányrendelet előírja, hogy építési terméket csak akkor lehet beépíteni, ha rendelkezik az e rendeletben előírt -az építési termék gyártójának- a termék teljesítményére vonatkozó teljesítmény nyilatkozatával. A teljesítmény nyilatkozat kiadásával gyártó felelősséget vállal azért, hogy az építési termék megfelel a nyilatkozatban rögzített teljesítménynek.

A teljesítmény nyilatkozat kiállításának és alkalmazásának szabályait az említett Kormányrendelet illetve a 305/2011/EU európai parlamenti és tanácsi rendelet tartalmazza.

A tervdokumentációban szereplő meghatározott építési termékek csak akkor helyettesíthetők más termékekkel, ha azok rendelkeznek egyenértékű nyilatkozattal.



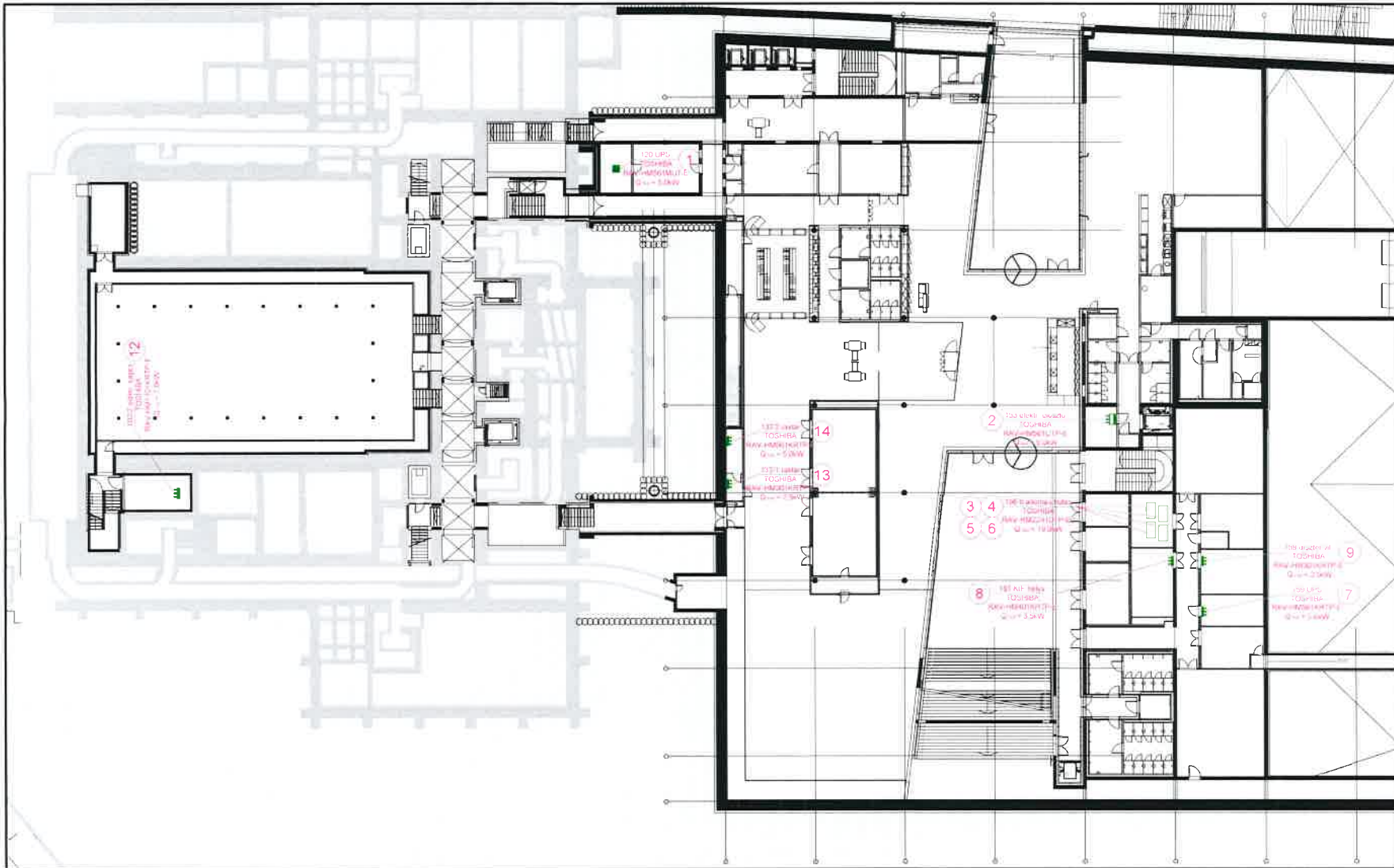
## 7. SZABVÁNYOK, MŰSZAKI ELŐÍRÁSOK

- MSZ-11101/1-85 Hűtőberendezések biztonsági előírásai  
Általános követelmények
- MSZ-11101/1-85 Hűtőberendezések biztonsági előírásai  
Csővezetékek
- OTÉK Országos Építésügyi Szabályzat
- 54/2014.(XII.5.). BM Országos Tűzvédelmi Szabályzatról
- 3/2002. II.8.) SZCSM-EüM munkahelyek munkavédelmi követelményei
- 3/2003 (I.25.) BM-GKM-KvVM együttes rendelet az építési termékek műszaki követelményeinek megfelelés igazolásának, valamint forgalomba hozatalának és felhasználásának részletes szabályiról.
- 1996 évi LIII. Törvény a természet védelméről, az 1995. évi LIII. Törvény kiegészítéseként
- 1996 évi LVIII. Törvény a tervező és szakértő mérnökök, valamint építészek szakmai kamaráiról
1993. évi XCIII. Törvény a munkavédelemről
1995. évi LIII. Törvény a környezet védelmének általános szabályairól
1997. évi LXXVIII. Törv. a az épített környezet alakításáról és védelméről
- 4/2002. (II. 20.) SZCSM – EüM együttes rendelet az építési munkahelyeken és az építési folyamatok során megvalósítandó minimális munkavédelmi követelményekről
- 191/2009 (IX.15) Korm. r. az építőipari kivitelezési tevékenységről

Budapest, 2024. március 28.



Réti János  
okl. épületgépész mérnök  
G 01-10581



**MEGJEGYZÉSEK**

- A terv egyúttal kezelendő a műszaki leírással és a költségvetéssel
- A tervezett készülékek létezését el kell igazítani a meglévő mérlegadó csatlakozásai körülményei, utógazdasági feltételek szerinti körülményekkel
- A tervezett készülékek meglévő mérlegadó csatlakozásai körülményei szerinti utógazdasági feltételek szerinti körülményekkel el kell igazítani
- A tervezett készülékek a meglévő mérlegadó elvált mérlegadó pontokon keresztül kapnak ellátást
- A tervezett készülékek a meglévő mérlegadó csatlakozásai pontokon keresztül az Országgyűlés épületéig kell vezetni
- A károk felszámolását a felújítógépek megkezdése előtt kell elvégezni

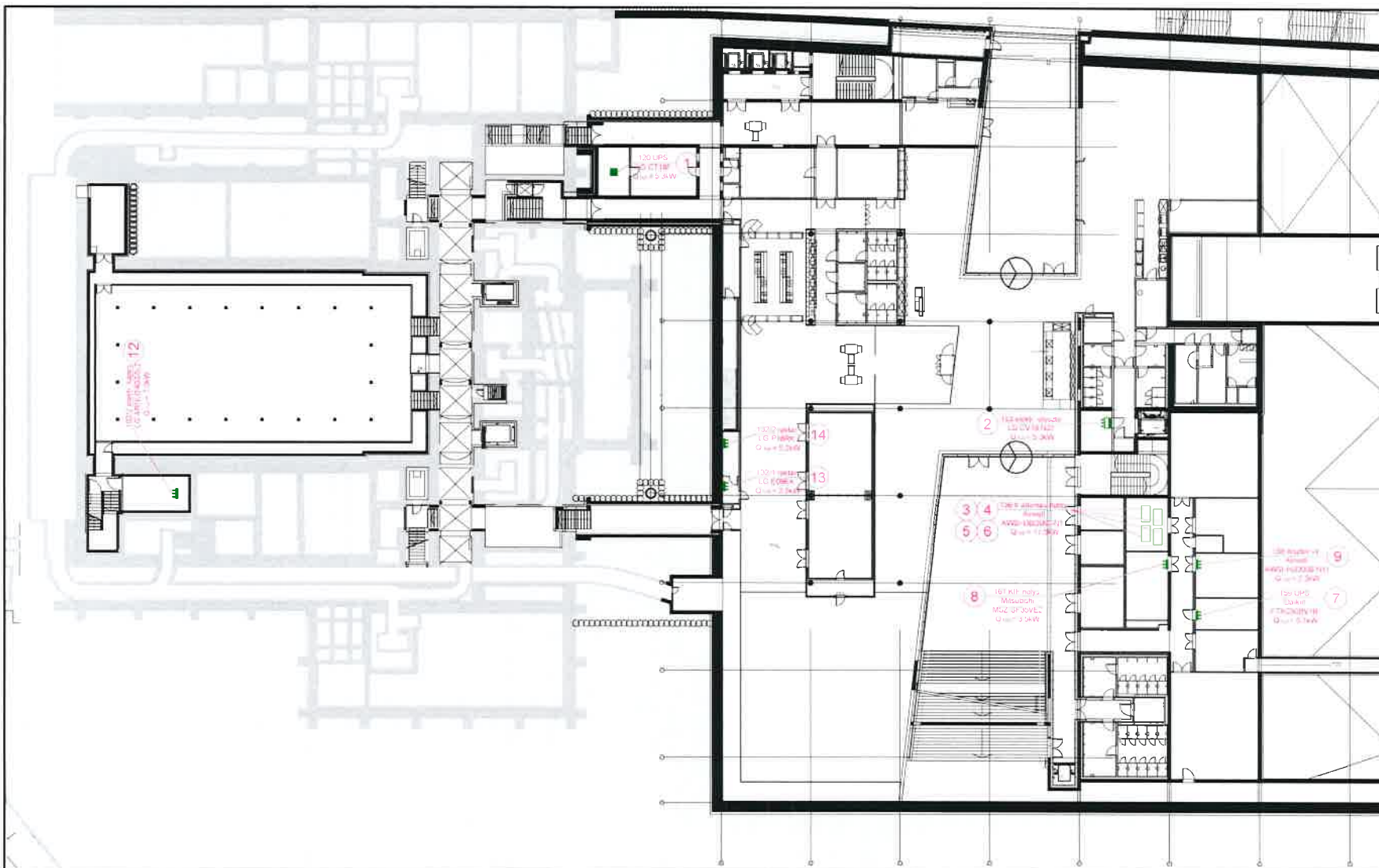
Megrendelő:	Országgyűlés Hivatala 1055 Budapest V. ker. Kossuth L. tér 1-3.		
Tervező:	R+B Építő és Szolgáltató bt. 1194 Budapest Zoltán u. 24. fszt 1. Rét János G01-10581		
Épület:	Országház Látogatóközpont és mélygarázs 1055 Budapest V. ker. Kossuth L. tér 1-3		
Megnevezés:	TECHNIKAI SPLITEK CSERÉJE -1 szint alaprajz Tervezett állapot		
Térkép:	KIVITELI TERV	Rajzszám:	
Skála:	1:200	Dátum:	2024. 03. 28.
			Gh-04



**MEGJEGYZÉSEK**

- A terv egyúttal kezeli a műszaki létesítést és a költségvetéssel.
- A tervezett készülékek telepítése előtt a megkezdendő építkezéstől a küllőbélben a létesítést ki kell zárni.
- A tervezett készülékek megkezdendő építkezéssel való összeillesztéséhez a bekötési munkákhoz a bekötéshez szükséges utasításokat ki kell venni.
- A tervezett készülékek a megkezdendő építkezéssel kapcsolatos munkálatokhoz kapcsolódóan elvégezni.
- A tervezett készülékek a megkezdendő építkezéssel kapcsolatos munkálatokhoz kapcsolódóan elvégezni.
- A kivitelezés során a készülékek a megkezdendő építkezéssel kapcsolatos munkálatokhoz kapcsolódóan elvégezni.
- A kivitelezés során a készülékek a megkezdendő építkezéssel kapcsolatos munkálatokhoz kapcsolódóan elvégezni.

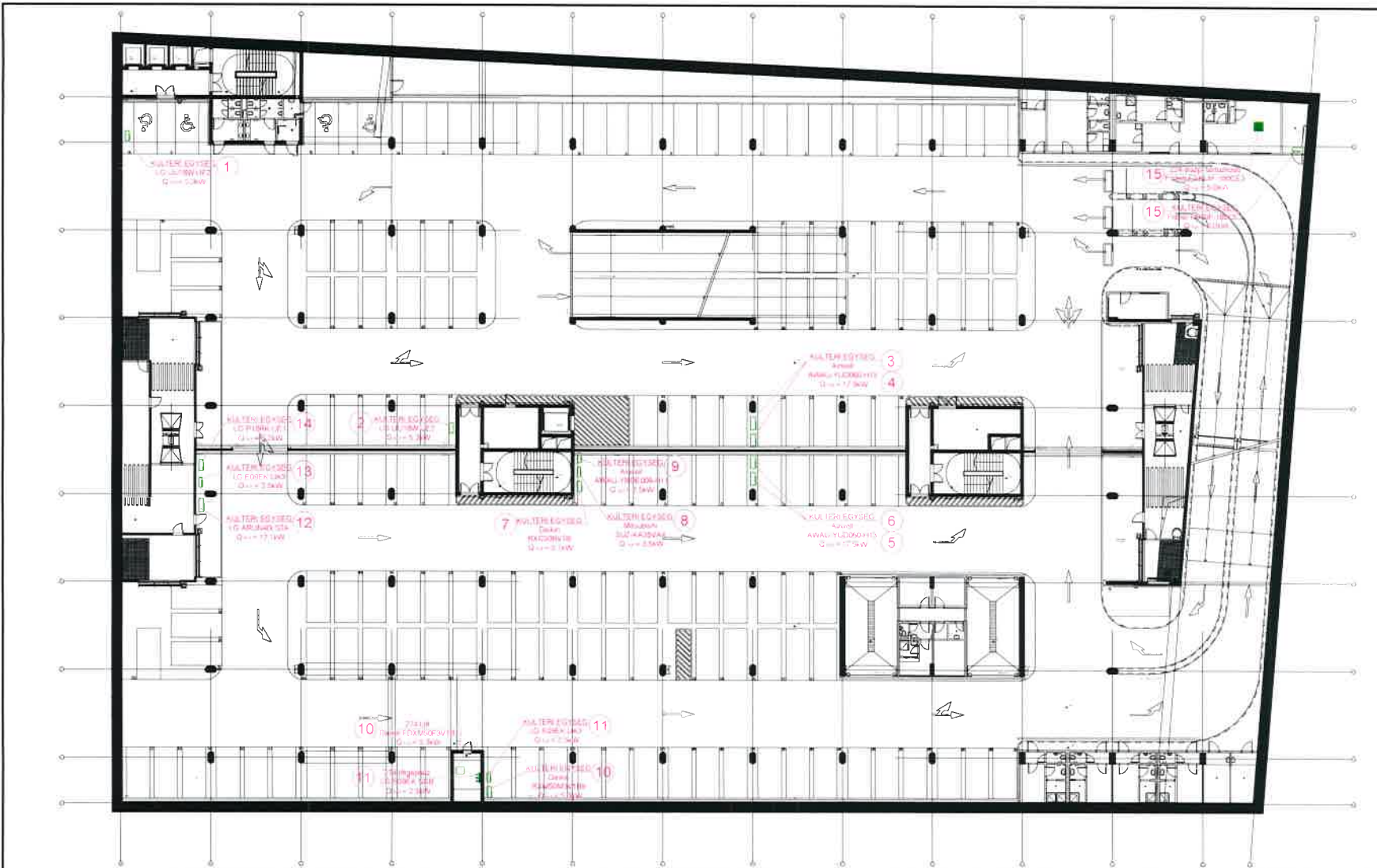
Megrendelő	Országgyűlés Hivatala 1055 Budapest V. ker. Kossuth L. tér 1-3.		
Tervező	R+B Építő és Szolgáltató Bt. 1194 Budapest Zoltán u. 24. 4. em. Rényi János G01-10581		
Építő	Országház Látogatóközpont és mélygarázs 1055 Budapest V. ker. Kossuth L. tér 1-3.		
Megnevezés	TECHNIKAI SPLITEK CSEREJE -2 pince alaprész Tervezett állapot		
Tervfajta	KIVITELI TERV	Rajzszám	
Lépték	1:200	Dátum	2024. 03. 28.
			Gh-03



**MEGJEGYZÉSEK**

- A terv együtt kezelendő a mechanikai lényekkel és a kölszerveletessel.
- A berendezések megkezdése előtt a készülőket oktatásos leckeppel át kell látni a szabványon és kell köze:
- A split-ekből 10 kell legyen a hűtőkészlet, melyet szűrszűrős hűtőkészletű kell kezelni, és szűrt elszállítandó és megsemmisíteni.
- A split-készletek és szűrszűrős hűtőkészletű minőségű, és csak kell kezelni őket (elvezetés megtervezése) az új klímákhoz felhasználásra kerülnek.
- A meglévő klímák cseréje megtervezendő az új klímákhoz felhasználásra kerülnek.
- A klímák bontását, és a hűtőközeg mozgásokat rögzíteni kell a Nemzeti Klímavédelmi Hálózat (NKH) rendelkezéseivel.

Megrendelő	Országgyűlés Hivatala 1055 Budapest V ker. Kossuth L. tér 1-3		
Tervező	R+B Építő és Szolgáltató Bt 1194 Budapest Zoltán u. 24. fszt.1. Rab János GDI-105B1		
Építész	Országház Látogatóközpont és mélygarázs 1055 Budapest V ker. Kossuth L. tér 1-3		
Megnevezés	<b>TECHNIKAI SPLITEK CSERÉJE</b> -1 szint alaprajz Meglévő állapot		
Tervszám	KIVITELI TERV	Rajtszám	
Lépték	1:200	Dátum	2024. 03. 28.
			Gh-02



**MEGJEGYZÉSEK**

- A lerv egyútt közösen a muszaki kasszával és a kültérbeneszel
- A bontások megkezdése előtt a kész/alkotók utókontrollra bekapcsol
- A splitekkel a kell feltételek a hűtőközeget, nyelvet ves. utócs
- hűtőközeget kell kezelni és azonnali elszállítás és megsemmisítés
- A split készülékek is vezérlés hűtőközeget meg kell és ekkor
- kell kezelni a központi (szűrés) megsemmisítés
- A meglévő kábelk csatlakozás meg kell és új kábelk
- felújításra kerülnek
- A kábelk bontását és a hűtőközeget meg kell és a kábelk
- Niszakol Kiszáradtatás (NKH) rendszerben

Megrendelő:	Országgyűlés Hivatala 1055 Budapest V ker. Kössuth L. tér 1-3	
Tervező:	R+B Építő és Szolgáltató bt. 1194 Budapest Zoltán u. 24. földt. 1 Reti János G01-10581	
Építő:	Országház Látogatóközpont és mlygarázs 1055 Budapest V ker. Kössuth L. tér 1-3.	
Megnevezés:	<b>TECHNIKAI SPLITEK CSERÉJE</b> -2 pince alaprajz Meglévő állapot	
Tartalom:	KIVITELI TERV	Rajzszám
Létszám:	1:200	Datum: 2024. 03. 28.
		Gh-01